

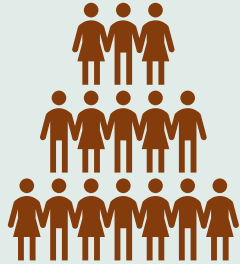


Evaluering
Alle skal med

Udviklingssporene i Alle skal med



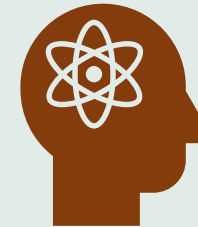
Aktiviteter



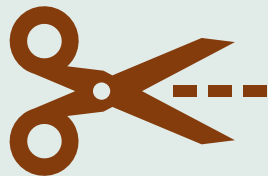
Skolekurser



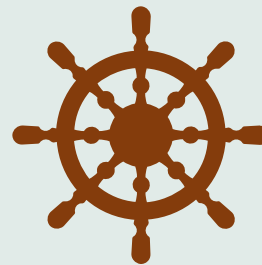
Læringslabs



Vidensdage/ kompetenceløft



Klippekortsordning med VIA



Seminardage og ledelseskonerencer

Datagrundlag



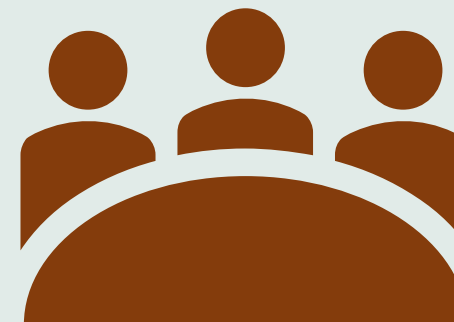
Skoleledere
Skriftlig selvevaluering



Pædagogiske medarbejdere
Fokusgruppeinterviews

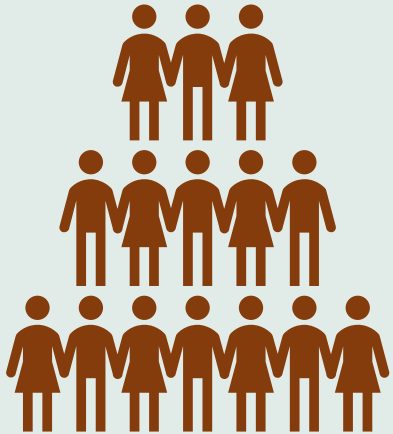


Interne ressourcepersoner
Fokusgruppeinterviews



kommunale supportfunktioner
Fokusgruppeinterviews

Er de pædagogiske medarbejdere en integreret del af den fælles indsats?



Skoleledere oplever generelt, at de pædagogiske medarbejdere har koblet sig positivt til den fælles kommunale indsats.

- Aktiviteterne i forbindelse med indsatsen er givtige for medarbejderne og de er nysgerrige og engagerede i udviklingen heraf.
- Nogle skoler er på vej til at udvikle et fælles sprog og mindset i forbindelse med den fælles kommunale indsats

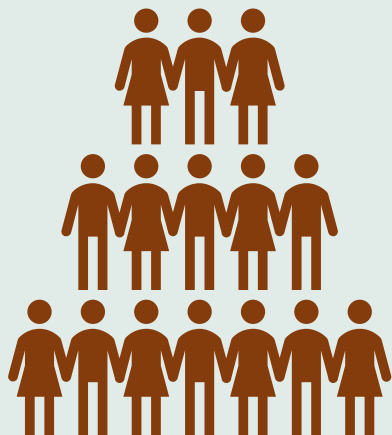
Pædagogiske medarbejdere og interne ressourcepersoner giver ligeledes udtryk for, at deres kollegaer generelt kender til og er en integreret del af indsatsområdet "Alle skal med".



Skoleledere og pædagogiske medarbejdere oplever, at enkelte medarbejdere udelukkende kobler sig til de aktiviteter, de er blevet præsenteret for.

Der er forskel på, i hvilken grad de pædagogiske medarbejdere oplever sig, som en integreret del af det fælles indsatsområde "Alle skal med". De interne ressourcepersoner, som indgår i vidensdage, læringslabs, sparring med VIA mv. har en mere dybdegående forståelse af og er mere integreret i indsatsområdet både på kommunalt og lokalt niveau.

Hvor er vi i arbejdet med professionelle læringsfællesskaber (PLF)?



Alle skoler er fortsat godt i gang med udvikling af professionelle læringsfællesskaber i forlængelse af PK-PLF-projektet.

Fælles for skolerne er, at der er et sprog for og fokus på at udvikle det professionelle samarbejde



Skolerne er forskellige steder i arbejdet med professionelle læringsfællesskaber

Nogle skoler oplever, at arbejdet i professionelle læringsfællesskaber er en integreret del af skolens kultur.

Andre skoler har fortsat behov for, at der ledelsesmæssigt afsættes konkret tid på teammøder til at arbejde som professionelt læringsfællesskab, da driftsopgaver nemt kommer til at tage fokus.

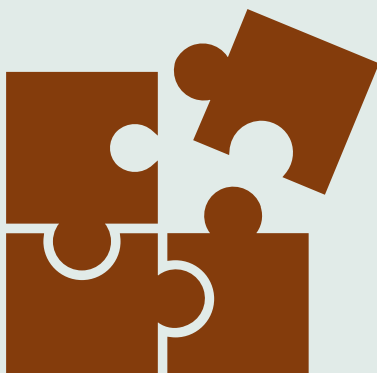
”PLF har skabt en form og struktur – det giver en anden tryghed i teamsamarbejdet”

”Vi er blevet klogere på hinanden gennem PLF”

”Ledelsen er en vigtig faktor for, at PLF lykkes”

”Det er afgørende for udviklingen af PLF, at skoleledelsen er tæt på og sikrer, at der afsættes tid og rammer til at kunne arbejde som professionelt læringsfællesskab i det enkelte team, da tiden nemt kan blive optaget af driftsopgaver”

Udfordringer ved arbejdet i Professionelle læringsfællesskaber (PLF)



PLF kræver mange forskellige samarbejdsflader

PLF kræver koordinering og planlægning

PLF kræver fastholdelse og vedholdenhed



Drift og dialog om enkelte elever fylder meget på teammøderne

Travlhed og tid kan gøre det svært at prioritere fx reflekterende dialoger og observation af hinandens praksis

Der er brug for mere tid til at komme i dybden med refleksionerne

”PLF kræver fastholdelse og vedholdenhed”

”En udfordring ved arbejder i professionelle læringsfællesskaber er, at det kalder på mange samarbejdsflader, som kræver planlægning, koordinering og tid”

”Det er en udfordring for arbejder i PLF, at drift fylder meget på møder”

”PLF kan som udgangspunkt ”bruges”, når der er afsat tid til møder”

”Vi ønsker, at udøve PLF-tankegangen mere, men der er udfordringer ifm. fx tid og travlhed”

”Det er forskelligt, hvor meget medarbejderne oplever værdien af PLF.”

”Enkelte elevers udfordringer nogle gange kan fylde meget fx på PLF-møder.”

”Der er afsat tid til systematiske møder, men tiden til at komme i dybden er der ikke altid”

Pejlemærker for gode læringsmiljøer



Gode læringsmiljøer møder alle børn og unge hvor de er, deres behov og den sammenhæng de indgår i både fagligt, personligt og socialt



Gode læringsmiljøer sikrer en tydelig ramme og struktur for alle elever



Gode læringsmiljøer giver mulighed for differentieret og varieret undervisning, der tilgodeser og udfordrer alle børn og unge

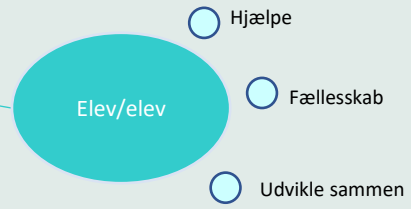
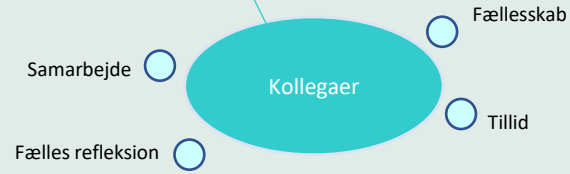
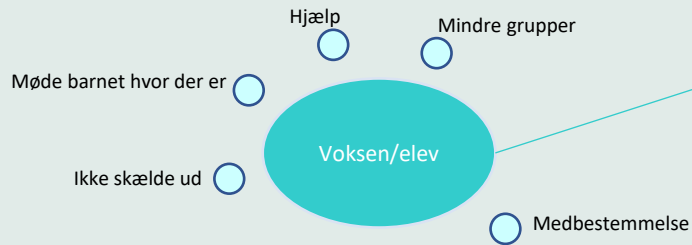
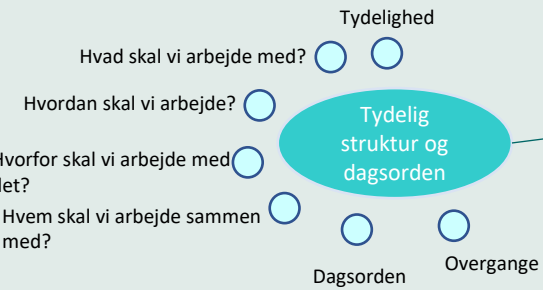
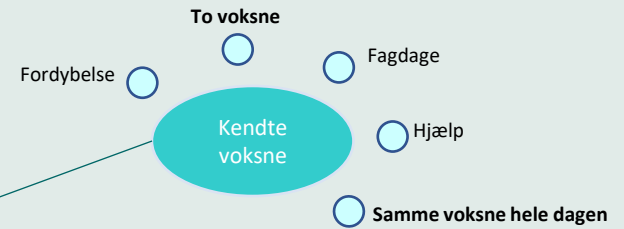
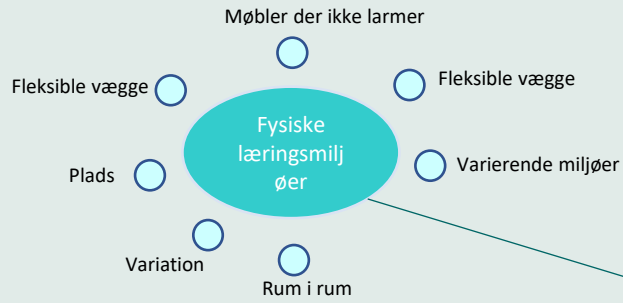
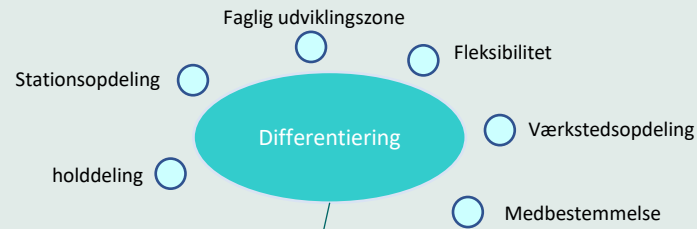


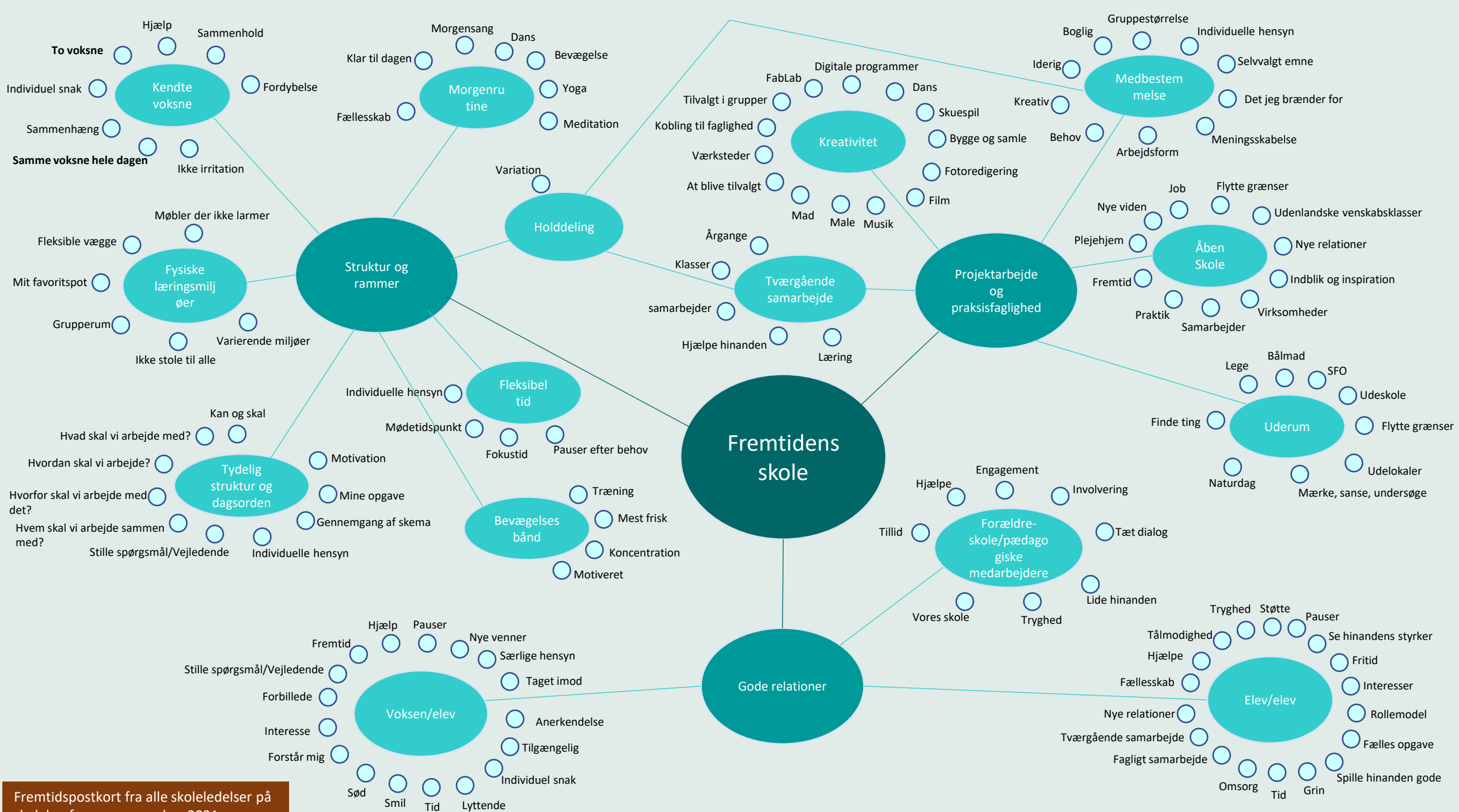
Gode læringsmiljøer bygger på gode relationer både indbyrdes hos og imellem de pædagogiske medarbejdere og børn



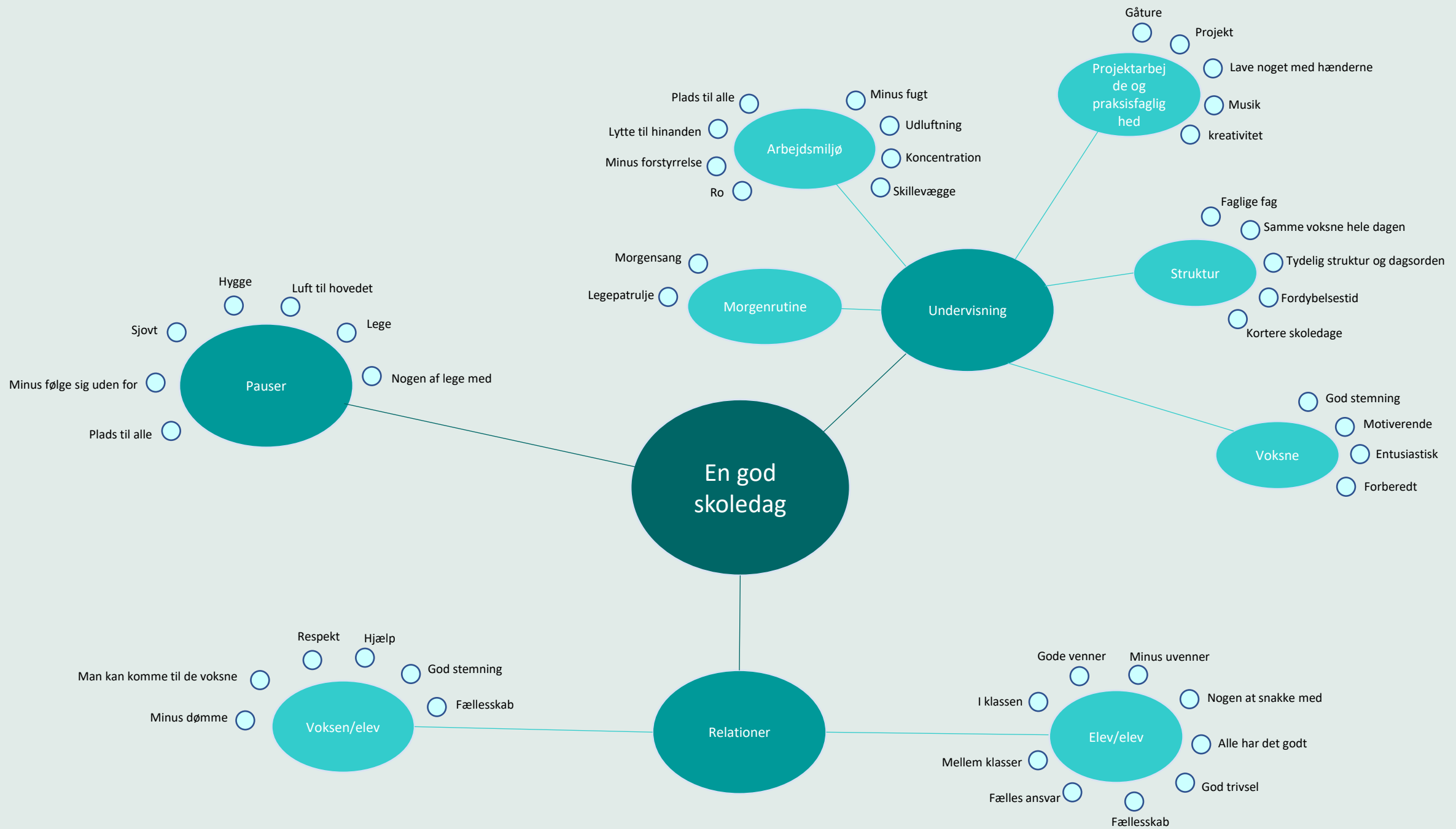
Gode læringsmiljøer udvikles i det professionelle samarbejde, der kræver mod til at åbne op for sin praksis og være nysgerrig på den

Gode læringsmiljøer for alle børn





Fremtidspostkort fra alle skoleledelser på skolekonference november 2021



Udfordringer ved arbejdet med udvikling af gode læringsmiljøer



Møbler der larmer

Manglende mulighed for at skabe rum i rum og små grupper



Ressourcer og tid

Enkelte elever der fylder i fællesskabet

Lang ventetid på psykologer

For få hænder – Flere to-voksen timer kunne imødekomme mange udfordringer

”Jeg synes det er svært, fordi jeg arbejder med det jeg har. Vi har 4 to-lærer timer og det er det vi har lige nu. Vi kunne helt sikkert godt bruge nogle flere”

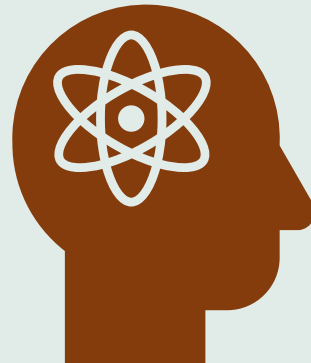
”Men det er ikke altid lykken at få sat gang i en udredning. Det er ofte en her og nu løsning, man skal have gang i og her kan mellemformerne gøre en forskel. Her kunne det være godt at have en pædagog med.”

”Fysiske muligheder fx har vi brug for at kunne flytte rundt på møbler og skabe rum i rum”

Hvad er kompetenceløft i praksisnær vejledning inspireret af CO-teaching?



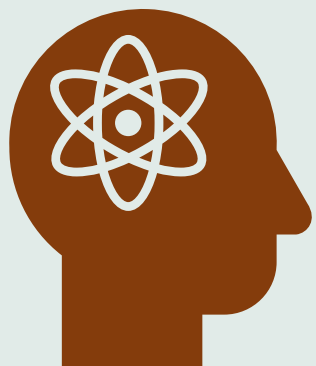
Alle skoler har udvalgt **ressourcepersoner**, som sammen med en tredjedel af de **kommunale supportfunktioner** har deltaget i et kompetenceløft vedrørende praksisnær vejledning inspireret af CO-teaching ved Pædagogisk Psykologisk konsulent Bente Bro, som er afsluttet i november 2021.



Formålet med kompetenceløftet er, at de interne ressourcepersoner og kommunale supportfunktioner gennem arbejdet med CO-teaching får kompetencer til i endnu højere grad at understøtte kollegaer på skolerne helt tæt på undervisningen.

Rul 2: De sidste to tredjedele af de kommunale supportfunktioner gennemfører kompetenceløft i praksisnær vejledning inspireret af CO-teaching i 2022.

Hvor er vi i arbejdet med praksisnær vejledning inspireret af Co-teaching?



I fokusgruppelinterviews med **interne ressourcepersoner** og **kommunale supportfunktioner** gives der udtryk for, at de gennem vidensdagene har fået **viden og værktøjer**, som er meningsfulde for deres arbejde som supportfunktion/ressourceperson/vejleder.

Nogle kommunale supportfunktioner påpeger desuden, at de er blevet opmærksomme på, at deres vejlederrolle handler om at gøre noget sammen med de pædagogiske medarbejdere i stedet for at komme som ekspert og levere løsninger.



De fleste skoler har iværksat **øvebaner**, hvor **ressourcepersonerne** har arbejdet med praksisnær vejledning inspireret af Co-teaching. Flere skoler har desuden planlagt en **struktur** for det videre arbejde med udbredelse af CO-teaching på skolen. På enkelte skoler har ressourcepersonerne endnu ikke arbejdet med øvebaner.

Nogle kommunale **supportfunktioner** har haft **svært** ved at etablere **øvebaner**, hvor viden fra kompetenceløftet sættes i spil og afprøves. Der er forskel på, hvorvidt de kommunale supportfunktioner på nuværende tidspunkt i deres daglige arbejde har **adkomst til øvebaner** helt tæt på undervisningen. For nogle supportfunktioner kan viden fra kompetenceløftet bruges direkte ind i deres daglige praksis, imens andre skal opsøge samarbejder på skolerne, som kan give adgang til øvebaner.



Opbyggelse af kompetencer kræver, at der ledelsesmæssigt afsættes tid til og struktur for det videre arbejde med øvebaner og praksiserfaringer

Legitimering af og sparring med de interne ressourcepersoner

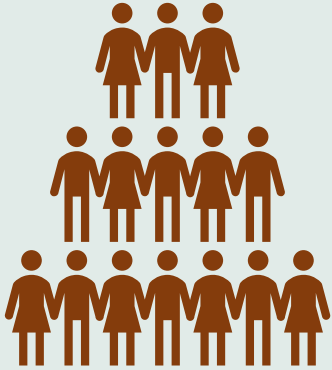


Skolelederne og de interne ressourcepersoner oplever generelt, at ressourcepersonerne **bliver understøttet** i deres arbejde og legitimitet gennem sparring med en pædagogisk leder.



De interne ressourcepersoner påpeger, at **sparring på tværs af vejledere og interne ressourcepersoner** på egen skole og skoler imellem er vigtigt og givende.

Skoleledelserne som professionelt læringsfællesskab



Fælles for skolerne er, at skolelederne generelt oplever, at de allerede arbejder eller er på vej imod at arbejde som professionelt læringsfællesskab.



Fælles for de skoleledelser som i **høj grad arbejder som professionelt læringsfællesskab** er, at principperne i PLF er en **integreret del af refleksionskulturen i ledelsesteamet**, og at de **afsætter tid** til at arbejde som professionelt læringsfællesskab, hvor dagsorden ikke opsluges af drift.

Fælles for de skoler, som er **godt på vej mod et velfungerende læringsfællesskab** er, at ledelserne har **et ønske om og vilje til at udvikle det professionelle læringsfællesskab** i ledelsesteamet. Her er fokus på at få arbejdet med det professionelle læringsfællesskab **dagsordensat, så møderne ikke opsluges af drift.**